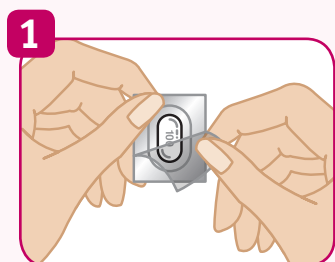
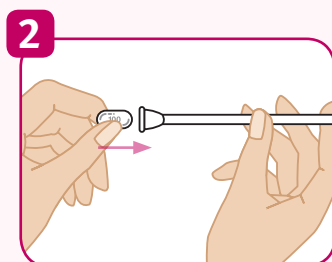




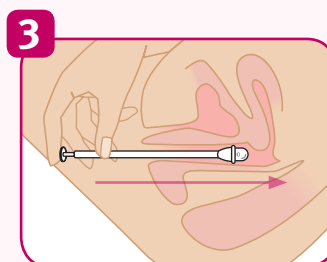
Instrucciones para la administración de ENDOMETRIN



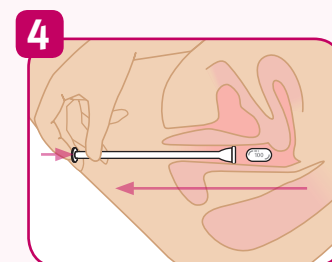
1 Desenvuelva el aplicador y el inserto ENDOMETRIN.



2 Coloque un inserto ENDOMETRIN dentro del espacio proporcionado en el extremo del aplicador. El inserto deberá quedar bien ajustado y no caerse.



3 A la hora de utilizar ENDOMETRIN, podrá estar de pie, sentada o tumbada boca arriba con las rodillas dobladas. Coloque suavemente el extremo delgado del aplicador de forma adecuada dentro de la vagina.



4 Empuje el émbolo para soltar el inserto ENDOMETRIN. Retire el aplicador y tírelo a la basura.

Nota: Si se olvida una dosis de ENDOMETRIN, aplíquese la tan pronto como lo recuerde, pero no utilice una dosis superior a la dosis diaria recomendada recetada por su profesional sanitario. No utilice ningún otro producto vaginal mientras esté utilizando ENDOMETRIN.

SOBRE ENDOMETRIN

ENDOMETRIN es un inserto vaginal que contiene 100 mg de progesterona, una de las hormonas esenciales para ayudarla a quedarse embarazada y mantener el embarazo.

Cada inserto ENDOMETRIN viene con un aplicador desechable envuelto individualmente, que debe eliminarse tras su uso.

Es posible que su médico le recete la administración de ENDOMETRIN 2 o 3 veces al día, comenzando el día de la extracción de óvulos y así hasta un máximo de 10 semanas de duración en total.

Utilice ENDOMETRIN exactamente como se le ha recetado.

CÓMO FUNCIONA ENDOMETRIN

ENDOMETRIN está diseñado para ser colocado en la vagina. El comprimido efervescente está hecho para que se disuelva y administre progesterona al tejido vaginal.

Lea la información del producto que se adjunta con ENDOMETRIN. No obstante, esta información no sustituye a las conversaciones con su profesional sanitario.

INDICACIÓN

ENDOMETRIN® (progesterona) es un inserto vaginal que contiene la hormona progesterona, una de las hormonas esenciales para ayudarla a quedarse embarazada y mantener el embarazo. ENDOMETRIN es para mujeres que necesitan extra progesterona mientras se someten a tratamiento en un programa de tecnología reproductiva asistida (TRA).

INFORMACIÓN IMPORTANTE SOBRE SEGURIDAD

No utilice ENDOMETRIN si:

- es alérgica a cualquiera de los componentes de ENDOMETRIN;
- presenta sangrado vaginal inusual que no ha sido evaluado por un médico;
- padece en la actualidad o ha padecido problemas hepáticos o cáncer de mama o de los órganos genitales;
- presenta o ha presentado coágulos sanguíneos en las piernas, los pulmones, los ojos o cualquier otra parte del cuerpo.

(Consulte la Información importante sobre seguridad que continua en el anverso de la página).



Información importante sobre seguridad (continuación)

Entre los efectos secundarios frecuentes observados con la TRA y ENDOMETRIN se incluyen dolor pélvico tras la cirugía, dolor abdominal, náuseas e hinchazón de los ovarios (síndrome de hiperestimulación ovárica). Otros efectos secundarios comunicados son hinchazón del estómago, dolor de cabeza, infecciones urinarias, espasmos uterinos, estreñimiento, vómitos, cansancio y sangrado vaginal. Los productos vaginales con progesterona también pueden causar irritación, escozor y flujo vaginales.

La progesterona puede aumentar las posibilidades de que aparezcan coágulos sanguíneos. Los coágulos sanguíneos pueden ser graves y pueden inducir a la muerte. Entre los coágulos sanguíneos graves se incluyen aquellos que aparecen en piernas, pulmones, ojos, corazón y cerebro.

Llame a su médico y obtenga ayuda médica de inmediato si presenta: dolor persistente de la parte inferior de la pierna, falta de aire repentina, tos con sangre, ceguera repentina (parcial o completa), dolor de pecho intenso, dolor de cabeza intenso y repentino, vómitos, mareos o desmayo, debilidad en una pierna o un brazo o dificultad al hablar, amarilleamiento de la piel y/o del blanco de los ojos que pueda indicar problemas hepáticos.

Otros riesgos de la progesterona incluyen: dolor de cabeza, dolor a la palpación de la mama, hinchazón, retención de líquidos, cambios de humor y depresión, irritabilidad y somnolencia.

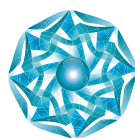
Llame inmediatamente a su médico si presenta sangrado vaginal anómalo.

Estos no son todos los efectos secundarios de ENDOMETRIN. Pida más información a su médico o farmacéutico.

Consulte con su profesional sanitario si presenta cualquier efecto secundario molesto o que no desaparezca. Puede comunicar los efectos secundarios a la Administración de Medicamentos y Alimentos (Food and Drug Administration, FDA) llamando al 1-800-FDA-1088.

Consulte la Información sobre prescripción completa adjunta, incluida la Información para el paciente.

Visite www.endometrin.com para obtener más información y ver estas instrucciones en más idiomas.



SALUD AYUDANDO A CONVERTIR
A MÁS PACIENTES EN PADRES
REPRODUCTIVA

FERRING
PHARMACEUTICALS